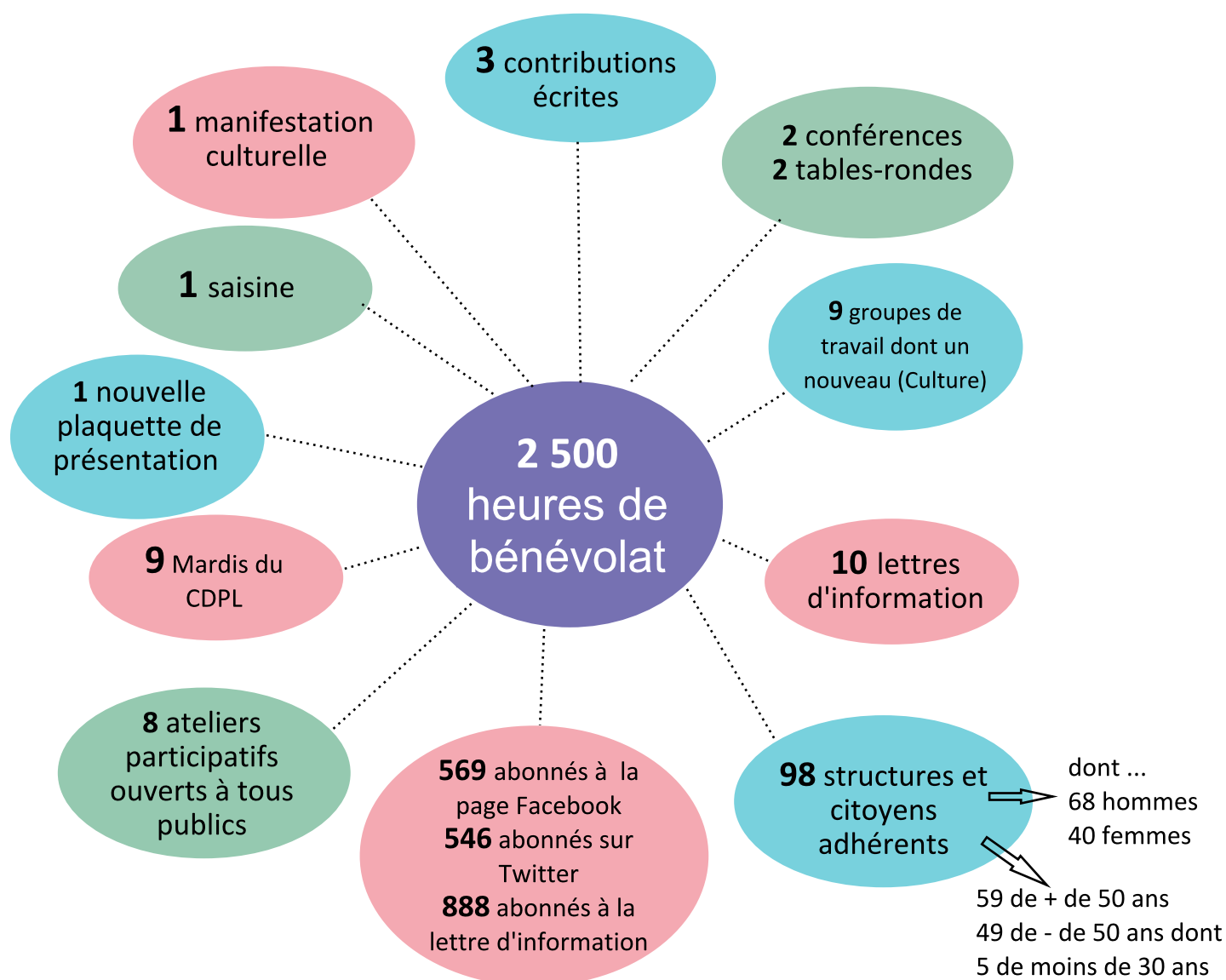


RAPPORT D'ACTIVITÉ CDPL 2018

Synthèse

Le pays de Lorient existe depuis 2002. Depuis 2018, il couvre trois établissements publics de coopération intercommunale - Lorient Agglomération, la Communauté de Communes Bellevue Blavet Océan et Quimperlé Communauté - comptant en tout 46 communes et près de 290 000 habitants. Le conseil de développement du pays de Lorient est structuré depuis 2015 en association, autonome et dotée de moyens de fonctionnement propres.

L'ANNÉE 2018 EN QUELQUES CHIFFRES



LA STRATÉGIE

Le Conseil de développement s'est fixé comme objet social d'être « Un espace de réflexion, de proposition et de contribution aux politiques publiques mises en œuvre sur le pays de Lorient par une participation aux processus de décision et une capacité à organiser du débat public ». Pour cela il a défini une stratégie caractérisée par la définition :

- d'une bannière : « L'AVIS CITOYEN »
- d'un public spécifique : les élus des trois intercommunalités et de la Région et la société civile avec des citoyens et des acteurs du territoire représentant les milieux économiques, sociaux, culturels, éducatifs, scientifiques et environnementaux
- d'une vocation : faciliter le dialogue entre les élus et la société civile.
- d'une ambition : intégrer l'avis de la société civile dans la gouvernance locale
- de valeurs démocratiques, éthiques et culturelles.

Les faits importants :

- *L'intégration de Quimperlé Communauté dans le périmètre d'action du CDPL*
- *La création de groupes territoriaux (antennes du CDPL) afin de permettre à tous les citoyens de participer*
- *Une participation active à la BreizhCop via le réseau des conseils de développement bretons*

LES TRAVAUX

Aménagement du territoire

Suite à la saisine de Lorient Agglomération sur la question du développement des centres-villes et centres-bourgs, les membres du groupe de travail ont poursuivi les auditions et ont décidé d'une méthodologie à adopter. Pour la mettre en oeuvre, le CDPL a recruté une stagiaire afin de recueillir l'avis des habitants. Des ateliers et un questionnaire seront organisés courant 2019.

Économie Verte

Les membres participent à l'élaboration du Plan Climat Air Énergie Territorial. Cinq des membres ont intégré le comité de pilotage aux côtés des élus. Les membres du groupe de travail ont contribué à ce projet en rédigeant une note en collaboration avec le groupe de travail Maritimité sur l'implication des ports lorientais dans le l'atténuation et l'adaptation au changement climatique. Ils ont aussi proposé plusieurs actions à intégrer dans ce plan climat territorial.

La 5^{ème} conférence de l'Économie Verte a été consacrée à la question de l'eau.

Agriculture et alimentation

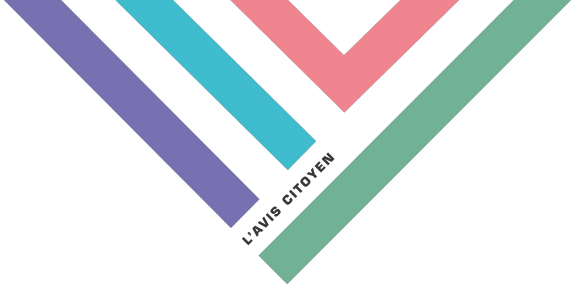
Trois membres participent au Conseil Agricole et Alimentaire. Dans ce cadre, le groupe a élaboré une note critique de la mise en oeuvre de la Charte de l'agriculture et de l'alimentation avec 20 propositions. Le groupe s'est également orienté sur les questions de la restauration collective. Ils ont organisé une table-ronde à Plouay sur la question de l'alimentation au pays de Lorient.

Démocratie-citoyenneté

L'année 2018 a été consacrée au recueil des observations sur l'implication citoyenne en auditionnant les acteurs de terrain (centres sociaux, maisons de quartier...).

Mobilité et accessibilité

Ce groupe travaille étroitement avec l'UBS. Il a sollicité les



étudiants via des projets tuteurés avec, comme objectif, l'étude de l'intermodalité et les leviers favorisant les déplacements doux.

Maritimité

Le groupe a participé à l'élaboration de la note sur l'implication des ports dans le Plan Climat (avec le groupe Économie Verte). Il a également émis un avis sur le dragage de la rade dans le cadre de l'enquête publique. Les membres continuent à participer au comité pilotant la Charte Port Center et à organiser des auditions (restructuration de la filière eau de mer du port de pêche, impacts du Brexit sur le monde de la pêche...).

Culture et entreprises

Nouveau groupe du CDPL, il s'attache à faire un pont entre le monde de l'entreprise et la culture. Il a concrétisé cet axe en réalisant l'événement Grand Huit dans le cadre de

Ports en Fête. Cette animation a permis aux artistes locaux de s'exprimer et d'échanger avec les personnes éloignées du monde culturel en liant activités artistiques et professionnels du port de pêche.

Innovation sociale et numérique

Quel territoire numérique en 2030 ? Pour répondre à cette question, les membres ont organisé ateliers et table ronde pendant la Semaine du Numérique. La contribution qui en sortira permettra d'approfondir la réflexion de Lorient Agglomération qui travaille sur son Schéma territorial du Numérique.

Comité unique de programmation

Le CDPL participe activement aux réunions du CUP et du comité Leader en émettant des avis sur les différents dossiers.

LES GROUPES TERRITORIAUX

Les groupes territoriaux doivent permettre au CDPL de s'ancrer davantage sur l'ensemble du territoire du pays de Lorient et ainsi conforter sa représentativité territoriale et sa mission d'intérêt général. Deux groupes se sont constitués : à Groix et Ria-Blavet (ancien canton de Port-Louis).

PARTICIPATION AUX ACTIONS TERRITORIALES

Conseil agricole et alimentaire

Afin de mettre en oeuvre la Charte de l'agriculture et de l'alimentation, un Conseil agricole et alimentaire a été constitué avec plusieurs structures. Trois sièges y sont dévolus au CDPL.

Marketing territorial

Le CDPL participe au Cospi (comité de pilotage composé d'élus et des partenaires) et au Comex (comité exécutif) aux côtés de l'association d'entreprises Erele, de Lorient Agglomération et de l'agence d'urbanisme. Il est actif dans ce projet notamment dans la redynamisation du fil rouge : la RSOT (Responsabilité sociétale des organisations du territoire).

Commission Territorial Emploi Formation

Le CDPL y a participé via deux groupes d'actions - création d'une plateforme et accompagnement des

Ressources Humaines auprès des TPE-PME.

Le Plan Climat Air Énergie Territorial

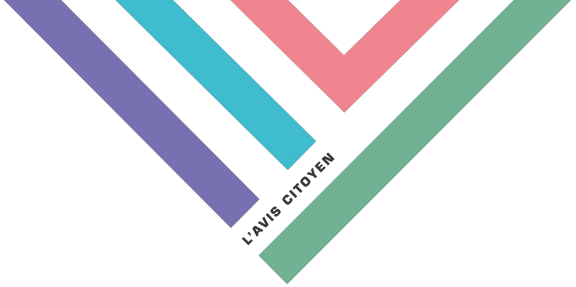
Le CDPL est invité à participer au comité de pilotage du PCAET à hauteur de cinq membres (équivalent au nombre d'élus). Ils y discutent des orientations de ce plan.

Schéma Territorial du Numérique

Le CDPL a participé au comité de pilotage et assisté le Réseau Numérique 165 sur l'étude de "l'e-citoyenneté" (organisation d'ateliers et d'enquêtes).

Réseau des conseils de développement bretons

Le CDPL a participé activement au comité d'animation du réseau et à l'organisation de plusieurs rencontres. Ces événements ont donné lieu à des contributions transmises à la Région dans le cadre de la BreizhCop.



ÉVÉNEMENTS ET PUBLICATIONS

Les événements

Les Mardis du CDPL

Chaque 3^{ème} mardi du mois est l'occasion d'une présentation des acteurs et des initiatives du territoire autour d'une thématique spécifique et sur une commune différente. Ces rendez-vous attirent de 15 à 50 personnes.

Les présentations des intervenants sont accessibles sur le site Internet du conseil www.cdpl.bzh

Un événement culturel

Le Grand Huit (dans le cadre de Ports en Fête)

Les Conférences

Conférence de l'Economie Verte (cf. travaux du groupe de travail)

Le Numérique : danger ou opportunité ?

En 2019 : il est prévu d'organiser des conférences/événements autour de la démocratie participative, l'économie circulaire, l'emploi et les migrations.

Les publications

- 20 propositions pour le conseil agricole et alimentaire
- Dragage de la rade : avis du CDPL dans le cadre de l'enquête publique
- Plan Climat Air Énergie Territorial de Lorient Agglomération : proposition d'actions
- Note sur les ports de Lorient et leurs implications dans le plan Climat
- Conférence Économie Verte 2017 " Manger local, relevons le défi ! " : verbatim

Toutes ces publications sont disponibles sur le site Internet www.cdpl.bzh

STRUCTURATION ET FINANCES

Les instances

Conformément à ses statuts, l'association se réunit en assemblée générale composée de l'ensemble de ses membres, répartis en 4 collèges :

- Citoyens
- Associations
- Entreprises et partenaires sociaux
- Organismes publics et parapublics

Elle est dotée d'un conseil d'administration de 19 membres élus parmi les adhérents et représentants des quatre collèges.

Le rapport complet est disponible sur le site www.cdpl.bzh (ressources)

Le bilan financier - 2018

Recettes :

- Région : 25 000 €
- Lorient Agglomération : 25 000 €
- Quimperlé Communauté : 6 500 €
- CCBBO : 2 000 €
- Produits de l'association dont cotisations des membres : 1 203,47 €

Total : 59 703.47 €

Dépenses :

- Salaires et cotisations sociales : 37 722,15 €
- Charges de fonctionnement (loyer, honoraire, déplacement, communication...) : 5 517.79 €
- Charges liées aux groupes de travail (événements, communication...) : 11 572.78 €
- Autres charges (frais bancaires, taxes...) : 583.15 €
- Excédent annuel affecté à une réserve "salaire" : 4 307.60 €

Total : 53 593.58 €